



MEMORIA SOSTENIBILIDAD 2024

Informe detallado de Sostenibilidad 2024.

Elaborado por:

DIEGO F. D. COSTA

01/06/2025

CONTENIDO

1. DECLARACIÓN	03
2. PERFIL DE LA ORGANIZACIÓN	04
2.1. NOMBRE Y DESCRIPCION	04
2.2. SEDE Y ESTRUCTURA LEGAL	04
3. GOBERNANZA Y SUPERVIZACION DE SOSTENIBILIDAD	04
4. ÉTICA, DENUNCIAS Y CUMPLIMIENTO	07
5. PARTICIPACIÓN DE LOS GRUPOS DE INTERÉS	08
6. TEMAS MATERIALES	09
6.1. DOBLE MATERIALIDAD (GRI 3-1, 3-2)	09
7. INDICADORES AMBIENTALES RELEVANTES (GRI 302, 303, 305, 306)	10
7.1. CONSUMO DE ENERGÍA (GRI 302-1)	11
7.2. CONSUMO Y GESTIÓN DEL AGUA (GRI 303-3, 303-5)	12
7.3. HUELLA DE CARBONO (GRI 305)	13
7.4. GESTIÓN DE RESIDUOS (GRI 306-3, 306-4)	14
8. INDICADORES SOCIALES RELEVANTES (GRI 401, 403, 405)	16
8.1 CONDICIONES LABORALES (GRI 401-1, 401-2)	16
8.2 SALUD Y SEGURIDAD EN EL TRABAJO (GRI 403-1 A 403-9).	17
8.3 DIVERSIDAD E IGUALDAD DE OPORTUNIDADES (GRI 405-1)	17
8.4 COLABORACIONES, AFILIACIONES, DESARROLLO Y ONGS	18
9. COMPROMISOS, CERTIFICACIONES Y POLÍTICA ÉTICA	20
9.1 CERTIFICACIONES Y ESTÁNDARES APLICADO	20
10. OBJETIVOS DE SOSTENIBILIDAD 2024 / 2025	21
11. INDICE DE CONTENIDOS GRI	22

1. DECLARACIÓN USO NORMAS GRI

Este informe ha sido elaborado con referencia a las Normas GRI 2021. Riverbend España S.A. informa sobre su desempeño económico, ambiental y social correspondiente al ejercicio fiscal 2024. No se ha preparado de conformidad con las Normas GRI, ya que algunos requisitos no se han cumplido íntegramente. Sin embargo, se han utilizado los estándares más relevantes para el sector agroindustrial cítrico como guía estructural y temática.

Este informe tiene por objetivo comunicar de manera transparente y estructurada el desempeño económico, ambiental y social de la organización durante el **ejercicio fiscal 2024**, comprendido entre el **1 de enero y el 31 de diciembre de 2024**.

La elaboración de este informe se ha llevado a cabo siguiendo los principios de **precisión, equilibrio, claridad, comparabilidad, fiabilidad y oportunidad**, establecidos en el Estándar GRI 1: Fundamentos 2021. Asimismo, se han identificado y reportado los temas materiales de acuerdo con el enfoque de **dobles materialidad**, contemplando tanto los impactos de la empresa sobre la economía, el medioambiente y las personas, como los riesgos y oportunidades que dichos impactos representan para Riverbend.

“En Riverbend, entendemos que nuestro propósito no es sólo ofrecer productos cítricos de alta calidad, sino hacerlo de forma responsable, justa y sostenible. A lo largo de 2024, hemos reforzado nuestro compromiso con la economía circular, la eficiencia hídrica, y el bienestar de nuestros colaboradores. Este informe refleja no solo nuestros logros, sino también nuestra voluntad de mejorar constantemente como empresa regenerativa.”

LUIGI PETRILLI

CEO, Riverbend España S.A.

2. PERFIL DE LA ORGANIZACIÓN (GRI 2-1 / 2-7)

2.1. NOMBRE Y DESCRIPCIÓN

Riverbend España S.A. es una empresa agroindustrial dedicada al procesamiento de frutas cítricas (limón, naranja, pomelo y mandarina), ubicada en la carretera de abanilla, km 1.5, 30140 Santomera, Murcia desde 1988. Su actividad principal es la elaboración de productos derivados como jugos NFC, concentrados, pulpas y aceites esenciales.

Entre los principales productos que ofrecen a sus clientes son los zumos, concentrados a base de zumo, pulpas y aceites esenciales. También poseen capacidad para desarrollar productos a medida bajo demanda de sus clientes. RIVERBEND exporta el 95% de sus productos a países de Europa, Asia, América y Reino Unido.

RB está conformada por un promedio de 75 trabajadores al año, de los cuales el 85% pertenecen a Santomera, localidad donde se establece la empresa.

2.2. SEDE Y ESTRUCTURA LEGAL

La sede operativa se encuentra en Santomera (Murcia). Riverbend España S.A. es una sociedad anónima de capital privado, perteneciente a un grupo empresarial internacional con foco en la transformación sostenible de cítricos.

3. GOBERNANZA Y SUPERVIZACION DE SOSTENIBILIDAD (GRI 2-9)

A partir de la operación de compraventa formalizada en abril de 2023, Riverbend España S.A. pasó a formar parte del grupo empresarial Kayros Investment, S.L. y Rio Douro Investment, S.L., con un reparto accionarial del 100% entre ambos fondos, lo que ha generado una nueva estructura de gobernanza y toma de decisiones.

La propiedad queda representada por un Consejo de Administración que asume la responsabilidad sobre las decisiones estratégicas, incluyendo las relacionadas con la sostenibilidad, la inversión socialmente responsable y la gestión de riesgos operativos y ambientales. El Consejo de Administración de Riverbend está actualmente conformado por representantes designados por los grupos accionistas **Kayros** y **Rio Douro**.

La estructura directiva de la empresa está compuesta por los siguientes cargos y responsables:

- **Director General (CEO):** Luigi Petrilli
- **Dirección Financiera y Control de Gestión:** Pedro del Puerto
- **Dirección de Marketing:** Diego Costa
- **Dirección de Recursos Humanos:** Álvaro Tintero
- **Dirección Financiera:** Maribel González
- **Dirección de Calidad:** Patricia Miralles
- **Dirección de Producción:** Juan Antonio Ramos
- **Dirección de Compras:** Antonio González Bravo
- **Dirección Comercial:** Erich Faber

Cada directivo cuenta con autoridad y autonomía para la toma de decisiones dentro de su área de responsabilidad, en línea con los objetivos estratégicos de la compañía. Asimismo, son responsables de definir, controlar y desarrollar los indicadores clave de desempeño (**KPIs**) de sus respectivos departamentos, los cuales se establecen anualmente al inicio del ejercicio fiscal como parte del plan estratégico de Riverbend.

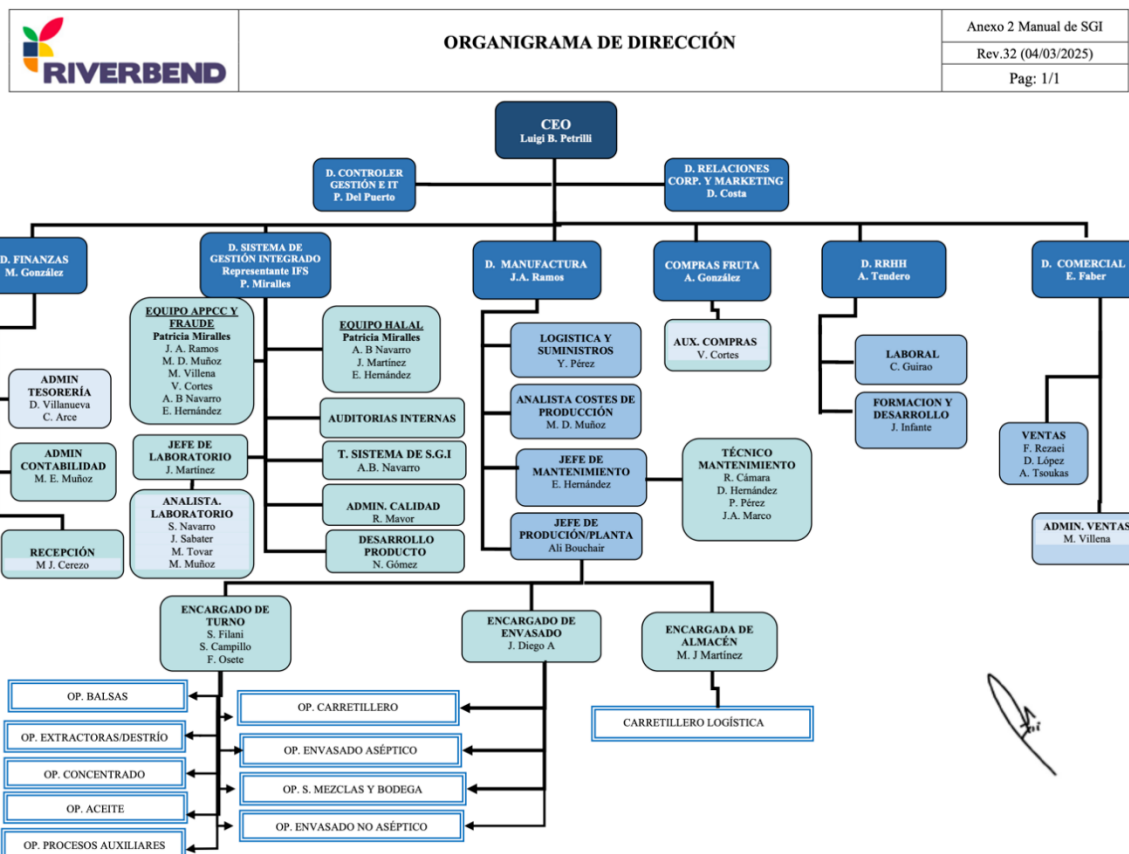


Imagen 1. Organigrama Riverbend

3.1 COMITÉ DE SOSTENIBILIDAD – PERFECT CIRCLE (GRI 2-12)

Desde 2021, Riverbend cuenta con un **Comité de Sostenibilidad** bajo la denominación *Perfect Circle*, integrado por representantes designados por la Dirección General. Este comité actúa como órgano consultivo y supervisor en materias relacionadas con la sostenibilidad corporativa.

Composición actual del Comité “Perfect Circle”:

- **Dirección de Marketing:** Diego Costa
- **Dirección de Recursos Humanos:** Álvaro Tendero
- **Dirección de Calidad:** Patricia Miralles

Funciones y responsabilidades: El Comité de Sostenibilidad tiene la responsabilidad de liderar e impulsar las principales iniciativas estratégicas en sostenibilidad de la empresa. Entre sus funciones destacan:

- Aprobar los planes de sostenibilidad y la hoja de ruta ESG con horizonte 2030.
- Revisar anualmente los programas de colaboración y las acciones sociales.
- Coordinar el calendario y control de auditorías de certificaciones de sostenibilidad.
- Supervisar el cumplimiento de obligaciones normativas y regulatorias, tales como los estándares **GRI**, la **Directiva CSRD** y otras auditorías externas.
- Elaborar y presentar los informes anuales de **Huella de Carbono**.
- Evaluar y validar los informes no financieros y de sostenibilidad.

La **responsabilidad operativa y técnica** en materia de sostenibilidad ha sido delegada al Comité *Perfect Circle*, que actúa como vínculo entre la estrategia corporativa y su implementación a nivel de planta. Este comité coordina e impulsa acciones clave relacionadas con:

- Gestión del consumo energético
- Reducción de la huella de carbono
- Gestión integral de residuos
- Relaciones laborales y bienestar del personal
- Programas de acción social
- Certificaciones ambientales y cumplimiento normativo

El desempeño de Riverbend en sostenibilidad se revisa de forma anual, considerando su impacto financiero, social y ambiental. Las decisiones estratégicas en esta materia son aprobadas por el **Consejo de Administración**, mientras que su ejecución se lleva a cabo en colaboración con los departamentos de **Producción, Calidad, RRHH, Prevención y Administración**.

Desde el cambio en la estructura accionarial, Riverbend ha reforzado su compromiso con la sostenibilidad, alineando su gestión con marcos internacionales como los **Estándares GRI 2021**, los **Objetivos de Desarrollo Sostenible (ODS)** y la futura **Directiva CSRD**, consolidando la sostenibilidad como un eje central de su gobernanza corporativa.

4. ÉTICA, DENUNCIAS Y CUMPLIMIENTO (GRI 2-23 / 2-27)

Riverbend España S.A. cuenta con un Manual Ético y de Conducta actualizado, que establece los principios fundamentales de comportamiento profesional, responsabilidad corporativa, respeto y legalidad dentro de la organización. Este código, de aplicación obligatoria para toda la plantilla, promueve valores como la integridad, la igualdad de oportunidades, la mejora continua y el respeto por los derechos humanos y laborales. El documento está disponible para todo el personal a través de los canales internos de comunicación, y sirve de guía para la toma de decisiones éticas en el desempeño diario.

Para consultas o asesoramiento sobre dilemas éticos, Riverbend dispone de un canal de comunicación directo a través del área de Recursos Humanos (***recursoshumanos@riverbend.es***), garantizando la confidencialidad de las solicitudes y el respeto al denunciante.

Asimismo, la organización ha habilitado un canal de denuncias interno y confidencial, mediante el cual cualquier persona puede reportar, de forma segura y sin represalias, situaciones que vulneren los principios del Código Ético. Las denuncias son gestionadas de forma rigurosa, evaluadas por los órganos de cumplimiento y pueden derivar en acciones disciplinarias según corresponda. Se prohíbe expresamente el uso de este canal para formular acusaciones falsas o malintencionadas.

Durante el ejercicio 2024, Riverbend no ha sido objeto de sanciones, litigios ni procedimientos judiciales relacionados con incumplimientos legales o éticos. La empresa refuerza así su compromiso con la transparencia, la legalidad y las buenas prácticas en la gestión de su actividad.

También es posible tener acceso directo a nuestro manual de conducta, ética y valores a través del siguiente enlace: <https://riverbend.es/como-lo-hacemos/>

5. PARTICIPACIÓN DE LOS GRUPOS DE INTERÉS (GRI 2-29)

Como parte del proceso del último análisis de doble materialidad llevado a cabo en enero de 2023, Riverbend España S.A. ha definido y consultado a sus principales grupos de interés, conforme al protocolo GRI 2021 y en particular al estándar GRI 2-29. La identificación de estos grupos se basó en su nivel de influencia sobre la organización y su interés en el desempeño económico, social y ambiental de la compañía.

5.1 CRITERIOS DE SELECCIÓN

Los grupos fueron seleccionados con base en dos variables clave:

- Su capacidad para influir en las decisiones estratégicas, operativas o reputacionales de Riverbend.
- Su nivel de interés y expectativa respecto al desempeño sostenible de la empresa.

5.2 GRUPOS DE INTERÉS INVOLUCRADOS

Durante el análisis de materialidad se consultaron de forma directa a los siguientes grupos de interés mediante cuestionarios específicos:

- **Accionistas:** propietarios y fondos inversores con participación directa.
- **Directivos:** responsables de áreas estratégicas, operativas y de sostenibilidad.
- **Plantilla de trabajadores:** empleados operativos y técnicos de diferentes departamentos.
- **Clientes:** empresas transformadoras, importadores y marcas internacionales.
- **Proveedores:** empresas del sector agrícola, logístico y servicios auxiliares.

5.3 PARTICIPACIÓN Y VALOR ESTRATÉGICO

Estos grupos fueron invitados a participar en un cuestionario de priorización temática, utilizando escalas de valoración y selección de temas críticos. Su participación permitió definir los asuntos más relevantes y garantizar que el informe de sostenibilidad refleje una perspectiva equilibrada y representativa.



6. TEMAS MATERIALES (GRI 3-1, 3-2)

Como parte de su compromiso con la sostenibilidad y en cumplimiento de los Estándares GRI 3: Temas materiales 2021, Riverbend España S.A. llevó a cabo un análisis formal de materialidad en el mes de enero de 2023. Este proceso tiene como finalidad identificar aquellos temas ambientales, sociales, económicos y de gobernanza que son más relevantes tanto para la empresa como para sus principales grupos de interés.

El enfoque de doble materialidad adoptado permite integrar dos perspectivas complementarias: por un lado, la relevancia de los impactos que Riverbend genera sobre la sociedad, el medio ambiente y los derechos humanos; y por otro, la influencia que esos temas pueden tener sobre la posición financiera, la reputación y la capacidad operativa de la compañía a corto, medio y largo plazo.

6.1 METODOLOGÍA APLICADA

El análisis se desarrolló en cinco etapas principales que siguieron criterios internacionales de referencia y buenas prácticas sectoriales:

- Elaboración de un listado preliminar de temas relevantes con base en la guía GRI 'Sustainability Topics for Sectors' y en benchmarks del sector agroindustrial.
- Validación interna del listado por el Comité de Dirección de Riverbend, ajustando los temas al contexto de la empresa.
- Diseño y distribución de un cuestionario estructurado en formato digital, dirigido a cinco grupos clave de interés.
- Evaluación cuantitativa de los temas: cada participante otorgó una puntuación del 0 al 10 por relevancia y seleccionó los tres temas más importantes.
- Análisis de resultados mediante puntuación discriminante (priorización ponderada) y revisión de observaciones cualitativas.

6.2 GRUPOS DE INTERÉS CONSULTADOS

Se consultaron directamente cinco grupos de interés considerados estratégicos para la operación de Riverbend: accionistas, directivos, empleados, clientes y proveedores. El tamaño muestral final fue de 43 respuestas válidas, distribuidas de la siguiente manera: 3 accionistas, 6 directivos, 13 trabajadores, 6 clientes y 15 proveedores.

6.3 CONCLUSIONES

Los temas más relevantes identificados por los participantes fueron los siguientes (por orden de prioridad agregada):

- Finanzas (17,3%)
- Ética (14,1%)
- Bienestar (13,7%)
- Diálogo y comunicación (7,5%)
- Calidad (7,3%)

Los resultados evidencian una alta valoración del desempeño financiero, ético y del bienestar laboral en Riverbend. Sin embargo, se detecta una brecha entre las prioridades de empleados y proveedores (como salario, inversión y certificaciones) y las decisiones estratégicas, lo que plantea un reto para futuras políticas.

El análisis de materialidad 2023 supone un paso clave hacia la alineación con estándares internacionales. Sus resultados servirán como base para los objetivos estratégicos y políticas del informe. Riverbend prevé ampliar la participación a más grupos de interés e institucionalizar este análisis cada dos años, para monitorear avances y ajustar su estrategia de sostenibilidad.

3. Resultados Matriz Materialidad

Relación entre la importancia atribuida a las distintas prácticas por Directivos y resto de los Grupos de Interés

MATRIZ DE MATERIALIDAD

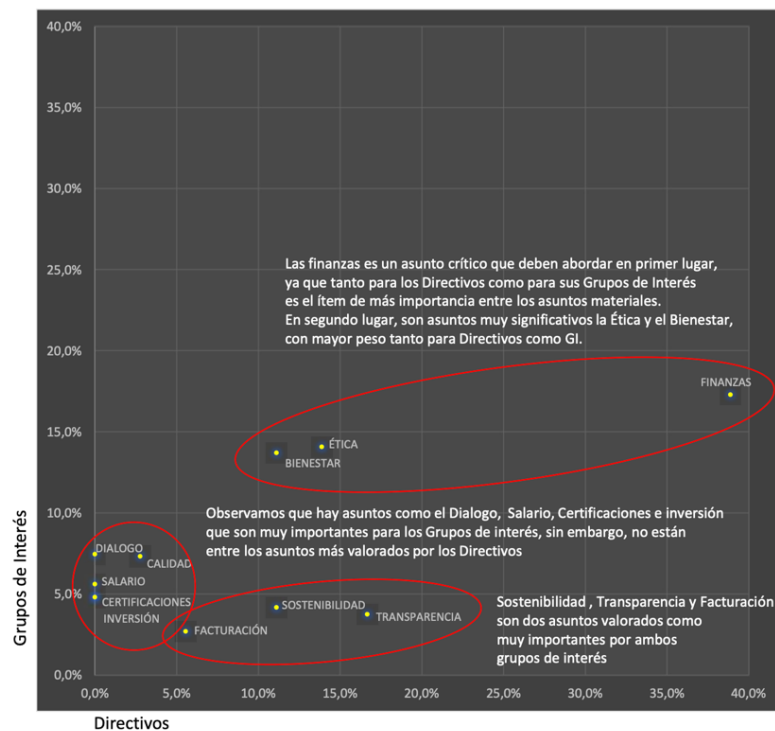


Imagen 2. Matriz de Materialidad 2023.

7. INDICADORES AMBIENTALES RELEVANTES (GRI 302 - 306)

7.1. CONSUMO DE ENERGÍA (GRI 302-1)

Riverbend ha implementado medidas para mejorar la eficiencia energética, incluyendo la instalación de iluminación LED y sensores automáticos, así como la instalación y ampliación de su campo fotovoltaico. Durante 2023, se redujo el consumo energético en un 19,5% y se logró generar hasta 400 kW diarios mediante energía solar, lo que representa aproximadamente un 25% del consumo energético. El objetivo para 2025 es reducir el consumo energético en un 60% mediante la ampliación de la huerta solar.

En 2024 el consumo eléctrico en números absolutos ha incrementado en 43% pasando de 2.2 MWH en 2023 a 3.1MWH en 2024. Dicho incremento se debe al aumento en el consumo de energía por procesos asociados a la concentración de zumos y el procesamiento de fruta o productos debido al crecimiento de facturación durante este año.

Este incremento en el consumo eléctrico también no ha logrado revertirse debido a que por falta de recursos y tiempo durante 2024 no se ha logrado poner en marcha el nuevo huerto solar, el cual si estará en pleno funcionamiento durante 2025.

AÑO	KG DE FRUTA P.	ELECTRICIDAD KW	FACTURACION €	RATIO
2023	33.359.613	2.209.000	20.311.000,00 €	109
2024	84.351.165	3.154.000	31.558.578,83 €	100

Tabla 1. Ratio consumo Eléctrico vs facturación y Kg procesados 23/24 .

AÑO	KG DE FRUTA P.	FACTURACION €	RATIO
2023	33.359.613	20.311.000,00 €	109
2024	84.351.165	31.558.578,83 €	100
CRECIMIENTO	152,85 %	55%	-9

Tabla 2. Resumen de crecimiento y eficiencia 23/24.

Sin embargo, al comparar los valores relativos entre las campañas de 2023 y 2024, se observa una **reducción en la ratio de consumo eléctrico respecto a la facturación**. Esto indica que, **a pesar del aumento absoluto en el consumo energético**, Riverbend ha logrado mejorar su eficiencia energética en 2024, siendo un **9 puntos más eficiente que en 2023**.

7.2 CONSUMO Y GESTIÓN DEL AGUA (GRI 303-3, 303-5)

Riverbend promueve un uso responsable y eficiente del agua en todas sus operaciones. En 2023, se logró **reducir en un 39,7 % el volumen de agua vertida**, alcanzando un índice de **hidro eficiencia de 1,71 toneladas de fruta procesadas por cada m³ de agua consumida**. Para 2024, se fijó como objetivo mejorar esta ratio en un 5 %, priorizando tecnologías que reduzcan el vertido y fomenten la reutilización de agua tratada.

Durante 2024, el consumo de agua aumentó en términos absolutos en **9.646 m³ adicionales**, lo que representa un **incremento del 17 %**, pasando de 56.925 m³ en 2023 a 66.571 m³. Sin embargo, este aumento responde a un **incremento del 152,85 % en el volumen de fruta procesada** durante el mismo periodo.

AÑO	KG DE FRUTA P.	AGUA m3	RATIO OBJ ANUAL	RESULTADO RATIO
2023	33.359.613	56.925 m3	1,71	1,71
2024	84.351.165	66.571 m3	1,62	0,79

Tabla 3. Ratio de consumo de Agua vs Kilogramos procesados 2023/ 2024

Desde una perspectiva relativa, a pesar del mayor consumo de agua, el volumen procesado se **triplicó**, lo que se traduce en una mejora significativa de la eficiencia hídrica. La **ratio de hidro eficiencia pasó de 1,71 a 0,79 toneladas/m³**, superando ampliamente la meta del 5 % y alcanzando una **mejora cercana al 50 %** respecto al objetivo planteado para 2024.

AÑO	KG DE FRUTA P.	AGUA m3	FACTURACION €	RATIO
2023	33.359.613	56.925 m3	20.311.000,00 €	2,8
2024	84.351.165	66.571 m3	31.558.578,83 €	2,1

Tabla 4. Ratio de consumo de Agua vs Facturación 2023/ 2024

Si realizamos una comparación relativa en función del volumen de ventas también podemos demostrar cómo se sigue reflejando mayor eficiencia en 2024 a pesar de triplicar en volumen de procesamiento y crecer un 55% en facturación.

AÑO	FACTURACION €	KG DE FRUTA P.	VERTIDO m3	RATIO VS FACT	RATIO VS KG FRUTA
2023	20.311.000,00 €	33.359.613	49.583 m3	2,4	1,49
2024	31.558.578,83 €	84.351.165	60.326 m3	1,9	0,72

Tabla 5. Volumen de Vertido de Agua 2023/ 2024

Por último, en lo que respecta al caudal de vertido el resultado es bastante similar, pesar de subir en **números absolutos en 2024 con un aumento de 10.743 m3**, cuando analizamos más a fondo los resultados relativos y los comparamos con la cantidad de fruta procesada o volumen facturación, podemos evidenciar que se ha producido un **52% menos vertido vs kilogramos procesados y menos 78% vs facturación**.

7.3 HUELLA DE CARBONO (GRI 305)

Riverbend España S.A. realiza anualmente el cálculo de su Huella de Carbono organizacional conforme al estándar GHG Protocol, considerando los Alcances 1 y 2. El presente apartado recoge los resultados obtenidos durante el ejercicio 2024, con base en el informe técnico elaborado el 2 de mayo de 2024.

Durante el año 2024, las emisiones totales ascendieron a 2.803.452,71 kg CO2-eq, distribuidas de la siguiente manera:

- Alcance 1 (emisiones directas): 1.927.319,76 kg CO2-eq
- Alcance 2 (electricidad adquirida): 876.132,95 kg CO2-eq

Ratio de emisiones por facturación: 88,83 t CO2-eq/millón €

Desde el inicio del registro en 2021, Riverbend ha reducido su huella en un 34%. Aunque en 2024 se observó un ligero incremento del 0,7% respecto a 2023, se mantiene una tendencia general positiva. La empresa ha establecido como objetivo una reducción del 37,7% para el año 2030 y alcanzar la neutralidad en carbono en 2050.

ANUALIDAD 2024	
Alcance 1	
.- Calderas de vapor	1.875.746,96
.- Vehículos en propiedad y regimen de renting	51.572,80
.- Equipos de congelación, refrigeración y aire acondicionado.	0.00
Alcance 2	
.- Consumo de electricidad	876.132,95
EMISIONES TOTALES. (kg CO2-eq)	2.803.452,71

Anualidad 2024	
Facturación (millones de €)	€ 31.558.578,83
Ratio de emisiones (t CO2/millones € facturación)	88,83

Tabla 6. Desglose de Emisiones en Kg CO2 - 2024

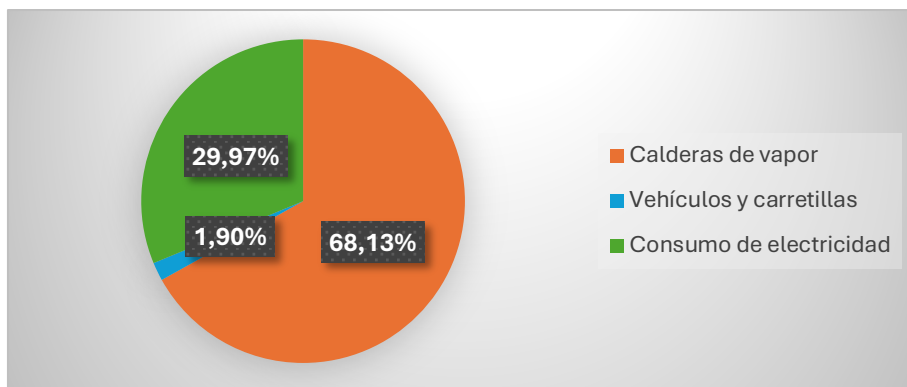


Imagen 3. Peso x Alcances en Emisiones Kg CO2 - 2024

7.4 GESTIÓN DE RESIDUOS (GRI 306-3, 306-4)

Durante 2023, Riverbend logró avances importantes en la reducción de residuos, destacando una disminución del **31,3% en residuos no peligrosos**, del **64,36% en envases contaminados** y del **25,23% en aceites usados**. La compañía aplica principios de **economía circular**, valorizando subproductos derivados de los cítricos, y se fijó como meta para 2024 una reducción del **10% en el volumen total de residuos generados**.

	2023	2024	AUMENTO/DISMINUC %
	20.311.000€	31.558.579€	55,38%
GENERACIÓN DEL RSU (KG)	KG	KG	
Papel y cartón	6.220	6.450	-33,26%
Plástico	19.673	24.720	-19,13%
Madera	0	0	
Chatarra	87.680	86.700	-36,36%
Residuos vegetales	0	0	
Lodos de depuración	629.460	9.425.535	863,72%
GENERACIÓN RTPS (KG)	KG	KG	
Aceite mineral usado	276	0	-100,00%
Hidrocarburos maquinas	0	0	
Tubos fluorescentes	0	0	
Envases contaminados	32	2.290	4505,74%
Reactivos de laboratorio	33	99	93,08%
Productos químicos en desuso	0	0	
Sepiolita	36	54	-3,46%
Baterías de plomo	0	0	
Tapos y papel contaminados	597	849	-8,47%
Aerosoles	44	7	-89,76%

Tabla 7. Comparación de Residuos 2023 - 2024

A pesar del aumento del **55,38 % en la facturación** y un incremento del **152,85 % en el volumen de fruta procesada**, la gestión de residuos ha mostrado resultados mixtos:

Residuos no peligrosos

- **Reducciones significativas** en residuos de papel/cartón (-33,26 %), plástico (-19,13 %) y chatarra (-36,36 %).
- **Cero generación** de residuos de madera o vegetales, manteniendo niveles de años anteriores.
- **Incremento notable** en los **lodos de depuración**, que pasaron de 629.460 kg a 9.425.535 kg (+863,72 %). Este aumento está directamente relacionado con el mayor volumen de procesamiento de fruta y la intensificación del uso de líneas de producción y sistemas de tratamiento de aguas residuales.

Residuos peligrosos (RTPS)

- Se logró la **eliminación total del aceite mineral usado (-100 %)** y una **reducción destacable en aerosoles (-89,76 %)**.
- Sin embargo, se produjo un **incremento muy elevado en envases contaminados (+4505,74 %)** y en **reactivos de laboratorio (+93,08 %)**, atribuible al mayor volumen de operaciones, controles de calidad y pruebas analíticas vinculadas al crecimiento de ventas y producción.
- La generación de residuos como trapos contaminados (+8,47 %) y sepiolita (+3,46 %) también reflejan esta tendencia operativa.

Aunque Riverbend ha conseguido **mejorar la eficiencia en la gestión de residuos no peligrosos**, el notable aumento de **lodos de depuración** y ciertos **residuos peligrosos asociados a laboratorio y producción** indican áreas críticas que requieren optimización.

Sin embargo, en 2024 Riverbend ha conseguido la **certificación “Residuo Cero”**, confirmado que la empresa valoriza al menos el 90% de sus residuos, un hito que reconoce el esfuerzo continuo de la compañía por **minimizar su impacto ambiental, optimizar el uso de recursos y garantizar la valorización de los residuos generados en sus operaciones**. Esta certificación confirma la integración del principio de economía circular en los procesos productivos de la empresa.

8. INDICADORES SOCIALES RELEVANTES (GRI 401, 403, 405)

8.1 CONDICIONES LABORALES (GRI 401-1, 401-2)

Riverbend cuenta con un equipo diverso compuesto mayoritariamente por trabajadores locales (87% reside en un radio de 20 km) y con más del 87% de nacionalidad española. Ofrece seguro médico y dental gratuito a todos sus empleados fijos, además de beneficios sociales y un plan de igualdad implantado voluntariamente desde 2018. La estabilidad laboral es un valor clave: muchos empleados superan los 15 años en plantilla.

En 2024 se contrataron a 28 personas, de las cuales 7 fueron mujeres y 21 hombres. En cuanto a su edad, 4 eran menores de 30 años, 22 entre 30 y 50 y 2 mayores de 50 años.

Riverbend ofrece a todos sus empleados con contrato fijo beneficios como **seguro de salud y dental**, **flexibilidad horaria** en el área de oficinas y **jornada intensiva en verano**, favoreciendo así la conciliación de la vida personal y profesional.

La empresa ha implantado de forma voluntaria un **Plan de Igualdad** desde 2018 y realiza periódicamente **auditorías sociales**, como muestra de su compromiso real con unas condiciones laborales equitativas, inclusivas y socialmente responsables.

Proximidad al centro de trabajo

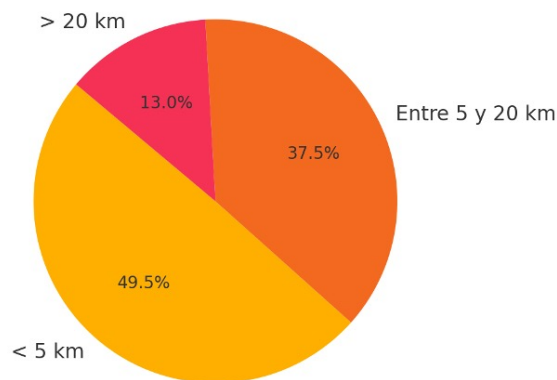


Imagen 4. Relación proximidad según trabajadores en plantilla - 2024

8.2 SALUD Y SEGURIDAD EN EL TRABAJO (GRI 403-1 A 403-9)

En Riverbend, la **salud y seguridad de los trabajadores** es un pilar fundamental de nuestra gestión operativa y parte esencial de nuestro compromiso con la sostenibilidad. Contamos con un **Departamento de Prevención de Riesgos Laborales (PRL)** y un equipo técnico especializado que lidera una política preventiva activa orientada a:

- **Garantizar la seguridad y salud de todo el personal.**
- **Cumplir rigurosamente la normativa vigente en materia de prevención.**
- **Aplicar medidas permanentes para reforzar los niveles de protección existentes.**
- **Fomentar una mejora continua de las condiciones laborales y la cultura preventiva.**

Este compromiso se formaliza mediante la aplicación de un **Plan de Prevención de Riesgos Laborales**, revisado periódicamente, que impulsa la **identificación anticipada de riesgos**, la **formación continua del personal** y la **participación de los trabajadores** en los procesos de mejora.

Durante el ejercicio 2023, el índice de absentismo por accidentes laborales en Riverbend fue del **0,41%**. Nuestro objetivo para 2024 era **reducir ese índice en al menos un 10%**, avanzando hacia la meta de **cero accidentes laborales** y lo hemos cumplido, siendo el índice de 0,29%, una reducción del 29% superando el objetivo.

Como complemento a nuestras medidas preventivas, **todos los trabajadores fijos de Riverbend disponen desde hace más de cinco años de un seguro médico y dental gratuito, con descuentos especiales para sus familiares**. Esta iniciativa forma parte de nuestra política integral de bienestar y refleja nuestra visión de que **la salud de nuestra plantilla es un motor clave para el desarrollo sostenible y la competitividad de la empresa**.

8.3 DIVERSIDAD E IGUALDAD DE OPORTUNIDADES (GRI 405-1)

En Riverbend, la **diversidad, la inclusión y la igualdad de oportunidades** son pilares estratégicos de nuestra cultura organizativa. Consideramos que la diversidad; entendida como la combinación de destrezas, experiencias, edades, nacionalidades y trayectorias, es un **valor diferencial** que impulsa la innovación, el rendimiento y el bienestar colectivo.

Desde el año **2018**, Riverbend cuenta con un **Plan de Igualdad** voluntario, alineado con la **Ley Orgánica 3/2007 de Igualdad Efectiva entre Mujeres y Hombres**, y adoptado mucho antes de que su implementación fuera obligatoria. Este plan es objeto de evaluación y mejora continua con el objetivo de alcanzar una **equidad real dentro de la organización**.

Durante el año 2024, se realizó un total de **20 nuevas contrataciones**, lo que representa un refuerzo significativo de la plantilla media, compuesta por **72 personas** de media en el periodo. La plantilla estaba integrada por un **72 % de hombres** y un **28 % de mujeres**. En cuanto a la distribución por edades, un **15 %** de los trabajadores eran menores de 30 años, el **58 %** tenía entre 30 y 50 años, y el **27 %** era mayor de 50 años.

En Riverbend trabajan personas de **hasta 10 nacionalidades diferentes**, con un **84 % procedente de países de la Unión Europea** y un **16 % de países extracomunitarios**. Además, la compañía tiene una clara orientación hacia el empleo local: el **49,5 % del personal reside a menos de 5 km** del centro de trabajo y el **87 % a menos de 20 km**.

En Riverbend se fomenta un entorno de trabajo **inclusivo, justo y seguro**, donde todas las personas son tratadas con **respeto y dignidad**, sin distinción de origen, sexo, edad o función. La plantilla refleja una **diversidad enriquecedora** y una **alta estabilidad laboral**, con numerosos trabajadores con más de 15 años de antigüedad, lo que refuerza el compromiso con el **desarrollo humano y profesional a largo plazo**.

La empresa mantiene una política de **tolerancia cero frente al acoso** físico, psicológico, moral o por abuso de autoridad. Cualquier conducta que vulnere los derechos será denunciada y gestionada conforme a nuestros procedimientos internos

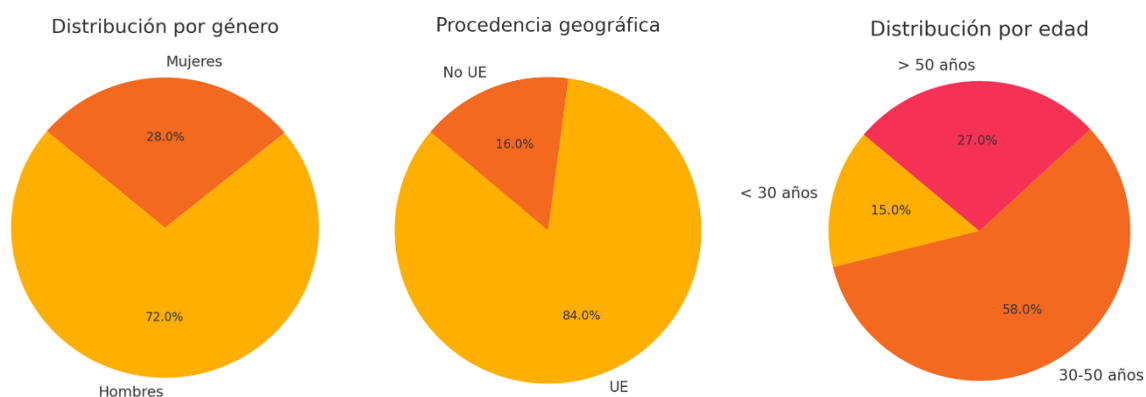


Imagen 5. Relación Genero, Origen y Edad, según trabajadores en plantilla - 2024

8.4 COLABORACIONES, AFILIACIONES, DESARROLLO Y ONGS

En línea con el desarrollo sostenible, Riverbend España S.A. mantiene alianzas estratégicas con diversas entidades sociales, académicas y de certificación con el objetivo de fortalecer su impacto social positivo, fomentar la innovación colaborativa y contribuir activamente al cumplimiento de los Objetivos de Desarrollo Sostenible (ODS).

8.4.1 COLABORACIONES SOCIALES (GRI 203-1 GRI 413-1).

Durante el año 2024, Riverbend ha reforzado su vínculo con organizaciones sociales de referencia, contribuyendo a la mejora del bienestar de colectivos vulnerables y al desarrollo de una comunidad más justa e inclusiva. Entre las acciones destacadas se incluyen:

- Colaboración con la Cruz Roja en campañas sociales y humanitarias.
- Participación con el Banco de Alimentos / Caritas
- Colaboración con ONG Murcia Amiga / Apoyo de concienciación sobre el cáncer.

8.4.2 COLABORACIONES ACADÉMICAS Y CIENTÍFICAS (GRI 2-28, ODS 17).

Riverbend mantiene convenios de colaboración con instituciones académicas de la región, tales como la Universidad de Elche (UMH) y la Universidad de Murcia, en proyectos de investigación, prácticas profesionales, análisis de productos, subproductos y materias primas.

8.4.3 AFILIACION TECNICA – AILIMPO (GRI 2-28, ODS 17).

Riverbend España S.A. mantiene una colaboración activa con la Asociación Interprofesional del Limón y Pomelo (AILIMPO), en el marco de sus actividades de investigación, estandarización y mejora continua del sector cítrico español. Esta colaboración se alinea con nuestro compromiso con la innovación sostenible y la seguridad alimentaria. Durante 2024, los principales ámbitos de cooperación con AILIMPO incluyeron:

- **Estudios científicos sobre aceites esenciales cítricos**, centrados en la caracterización físico-química y el análisis de trazabilidad según el origen y la composición botánica de las materias primas.
- **Evaluaciones técnicas de residuos de pesticidas** en productos procesados, con el fin de garantizar el cumplimiento de la legislación europea (MRLs) y estándares internacionales de inocuidad alimentaria.

Estas acciones reafirman nuestra posición como empresa comprometida con la excelencia técnica, la colaboración sectorial y la mejora constante del desempeño ambiental y normativo en el sector agroindustrial cítrico.

9. COMPROMISOS, CERTIFICACIONES Y POLÍTICA ÉTICA (GRI 2-28)

9.1 CERTIFICACIONES Y ESTÁNDARES APLICADOS

Riverbend cuenta con 21 certificaciones que abarcan calidad, seguridad alimentaria y responsabilidad ambiental y social. Entre ellas destacan: ISO 14001, Global GAP, SMETA, Ecovadis Gold (con objetivo de alcanzar Platinum en 2024), BRC, IFS, Kosher y Halal.

CERTIFICACIONES 2024



Riverbend ha obtenido en 2024 la certificación “Medalla de Oro” de ECOVADIS, posicionándose dentro del **5 % de empresas mejor valoradas del sector** en aspectos laborales, éticos, medioambientales y de gestión de la cadena de suministro.

En esta misma línea, Riverbend ha conseguido también la **certificación “Residuo Cero”**, un hito que reconoce el esfuerzo continuo de la compañía por **minimizar su impacto ambiental, optimizar el uso de recursos y garantizar la valorización de los residuos generados en sus operaciones**. Esta certificación confirma la integración del principio de economía circular en los procesos productivos de la empresa.

Por otro lado, la compañía reafirma cada año su adhesión a los **Diez Principios del Pacto Mundial de las Naciones Unidas**, reportando sus avances a través de informes de sostenibilidad alineados a los **Objetivos de Desarrollo Sostenible (ODS)**, en especial el **ODS 17 – Alianzas para lograr los objetivos**. Estos informes, elaborados conforme al **estándar GRI 2-28**, refuerzan la transparencia corporativa ante sus grupos de interés y consolidan su rol como agente transformador en los ámbitos social, ambiental y económico.

10. OBJETIVOS DE SOSTENIBILIDAD 2024 / 2025

Riverbend ha establecido una hoja de ruta con metas específicas alineadas con los ODS y el compromiso de descarbonización a 2030 y 2050. Entre los objetivos clave para 2024–2025 se encuentran:

RESUMEN DE OBJETIVOS Y LOGROS 2024

OBJETIVO	STANDAR	2024	LOGRO	COMENTARIOS
AMPLIAR HUERTO SOLAR	ECONOMICO	Reducción 60%	Incremento en el consumo eléctrico de 43%	En 2024 el consumo eléctrico aumentó un 43% por mayor actividad en concentración de zumos y procesamiento de fruta, impulsado por el crecimiento en ventas. La falta de tiempo y recursos impidió activar el nuevo huerto solar, previsto para 2025.
CERTIFICACION ECOVADIS	SOCIAL	ECOVADIS PLATINUM	No Logrado	Se ha logrado nuevamente ECOVADIS GOLD con el mayor resultado y estándar.
HIDROEFICIENCIA	AMBIENTAL	Reducción de consumo de agua en 5%	Aumento en 53%	En 2024, el consumo de agua aumentó un 53% (de 56.925 a 66.571 m ³) debido al mayor procesamiento de fruta y al incremento en la facturación.
REDUCCION DE GEI	AMBIENTAL	Reducción de Ratio de huella de carbono vs 23 en 2%	Aumento en la ratio de HCO en 0,7% VS 2023 debido al crecimiento comercial y procesamiento de fruta.	En 2024, Riverbend emitió 2.803 t CO ₂ -eq (88,83 t/M€), con un aumento del 0,7% respecto a 2023. Desde 2021 ha reducido un 34% su huella y mantiene como metas: -37,7% en 2030 y neutralidad en 2050.
VALORIZACION DE RESIDUOS	ECONOMICO	Aumentar la valorización de residuos o subproductos en 10%	Logro Certificación RESIDUOS CERO 2024	En 2024, Riverbend obtuvo la certificación "Residuo Cero", que acredita la valorización de al menos el 90 % de sus residuos y la integración efectiva de la economía circular en sus procesos.
ACCIDENTES LABORALES	SOCIAL	Reducción del absentismo por accidentes laborales en 10%	Logro Absentismo 2024	En 2024 se logro la Reducción en un 29% el absentismo por accidente de trabajo

11. INDICE DE CONTENIDOS GRI

ESTÁNDAR GRI	CONTENIDO	UBICACIÓN EN EL INFORME
GRI 2-1 a 2-7	Perfil organizacional, estructura legal y empleados	Página 4
GRI 2-9	Estructura de gobernanza	Página 4
GRI 2-12	Delegación de responsabilidad en sostenibilidad	Página 6
GRI 2-22	Declaración del máximo responsable	Página 3
GRI 2-23 a 2-27	Código ético, cumplimiento legal y anticorrupción	Página 7
GRI 2-28	Compromisos, certificaciones y política ética	Página 20
GRI 2-29	Participación de grupos de interés	Página 8
GRI 3-1	Proceso de identificación de temas materiales	Página 9
GRI 302-1	Consumo energético	Página 11
GRI 303-3, 303-5	Consumo y vertido de agua	Página 12
GRI 305-1, 305-2	Emisiones de GEI (alcances 1 y 2)	Página 13
GRI 306-3, 306-4	Gestión de residuos y valorización	Página 14
GRI 401-1, 401-2	Condiciones laborales y beneficios	Página 16
GRI 403-1 a 403-9	Salud y seguridad en el trabajo	Página 17
GRI 405-1	Diversidad e igualdad de oportunidades	Página 17